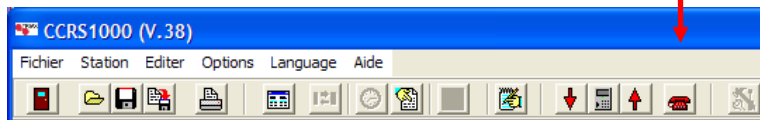


**Il est recommandé de procéder à une initialisation de la table NIT sur chaque châssis installé.**

### Procédure à suivre Initialiser la table NIT :

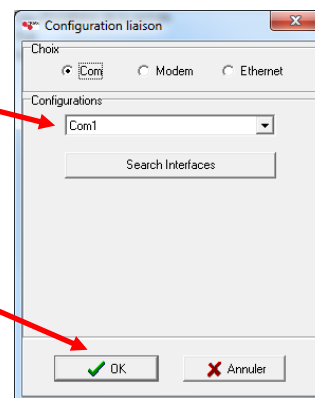
- Fermer le logiciel CCRS 1000 si vous l'avez utilisé pour la programmation de la centrale par PC.
- Sélectionner un module de chaque châssis CSE 330x à l'aide du clavier de programmation intégré.
- Entrer dans le menu de configuration de ce module à l'aide de la touche « **MODE** » et avancer jusqu'à la rubrique **NIT**.
- Réinitialiser la table NIT en validant « **make** » par la flèche ► du Clavier L'afficheur indique **read...** puis **copy**.
- Mémoriser par la touche **M** du clavier.
- Débrancher le châssis du secteur.
- Rebrancher le secteur et attendre la fin du cycle de démarrage.

Pour intervenir sur les paramètres de configuration ou le classement des programmes, redémarrer votre programme CCRS 1000 sur le PC et établissez la liaison PC/ station.



A. Cliquez sur ce bouton et sélectionné le port **COMx** correspondant.

B. Validez par « **OK** »



**Vous êtes maintenant connecté à la centrale.**

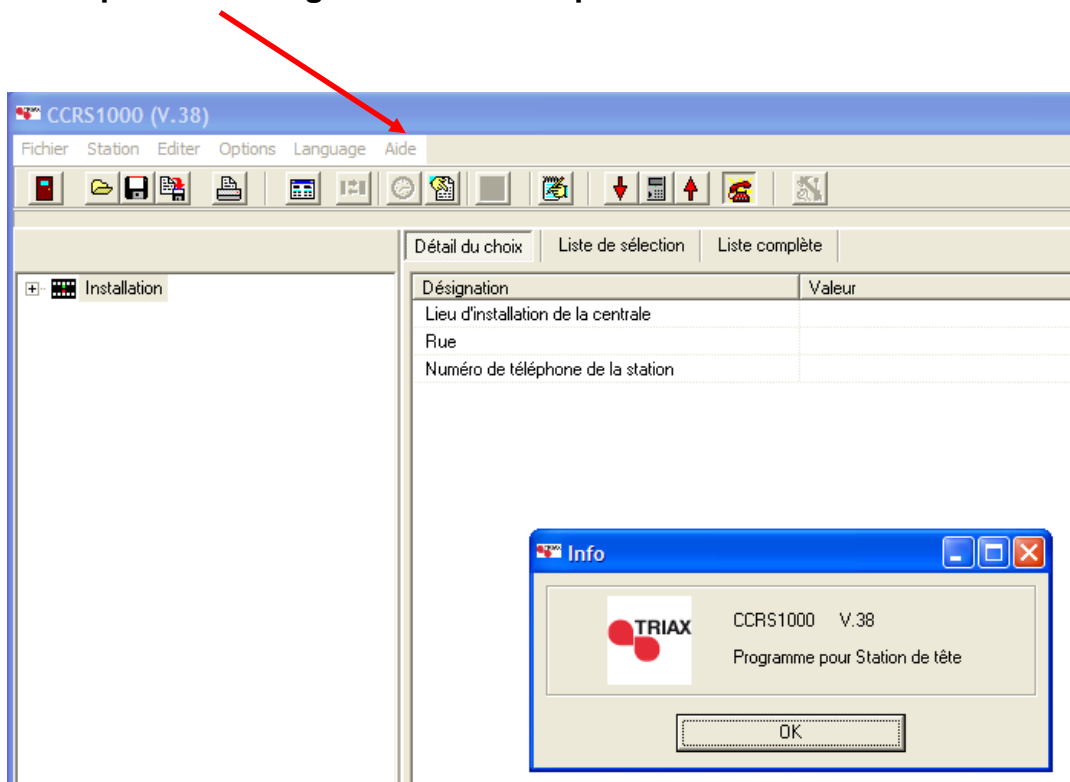


### Procédure à suivre pour le classement des programmes par la fonction LCN :

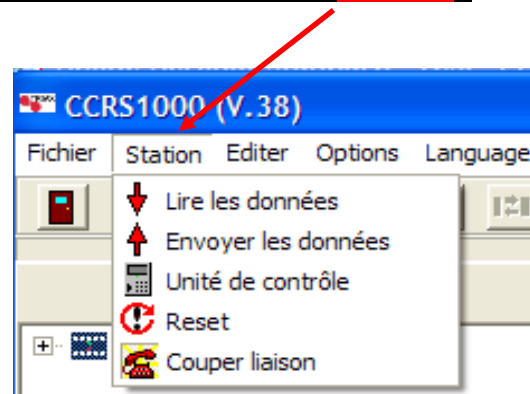
Pour assurer la cohabitation entre les programmes TNT d'origine terrestre et les programmes QPSK/COFDM issus de la station CSE 3300, il est impératif de renseigner différents identifiants de réseau indiqué dans les pages suivantes.

#### 1) Démarrer le logiciel CCRS 1000

La rubrique « Aide » ligne « Info » vous permet de vérifier la version installée.



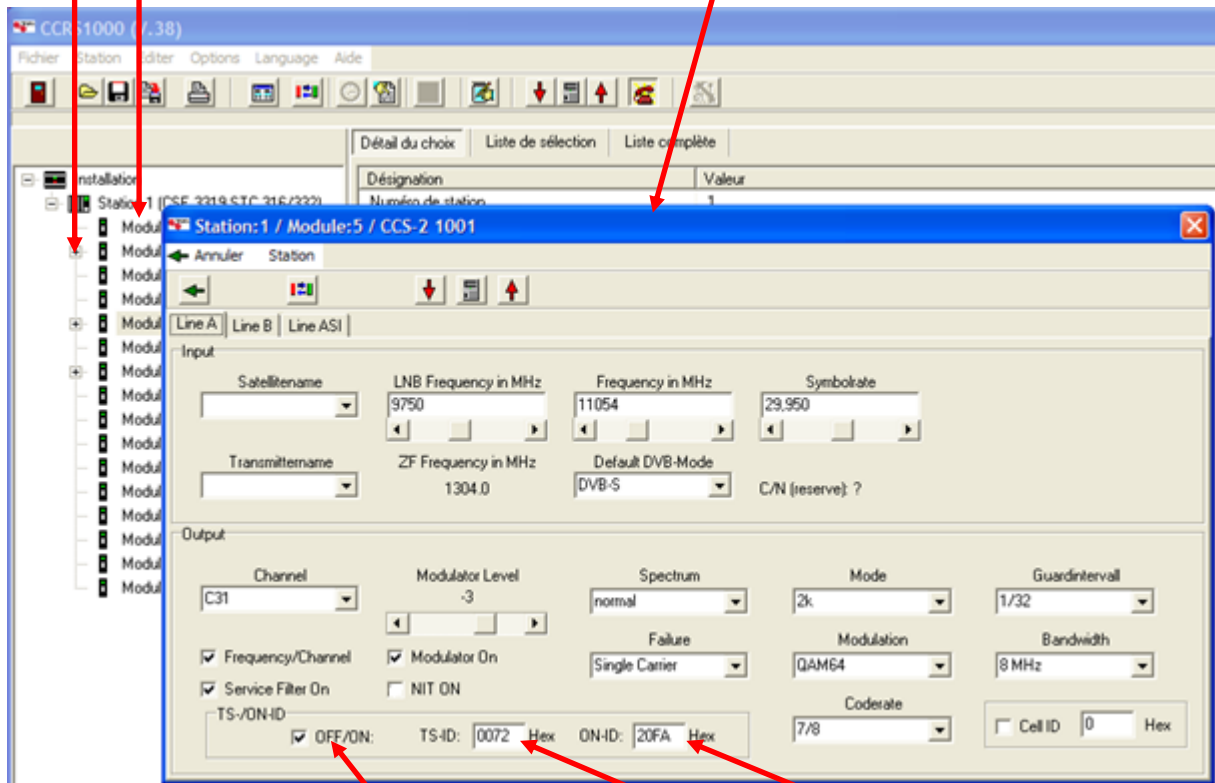
#### 2) Lire les données dans l'index « Station »



3) Sélectionner la station et dérouler les modules par « + »

4) Sélectionner individuellement chaque module

5) La fenêtre de configuration d'entrée et de sortie du module sélectionné apparaît.



6) Dans la rubrique TS, cocher **ON**, puis les champs **TS-ID** et **ON-ID** deviennent accessibles.

TS-ID est l'identifiant du Transport stream.

Les bouquets **FRANSAT PRO** ont les TS-ID imposés (voir pages 09 à 11).

ON-ID est l'indicateur du réseau TNT France. Saisir **20FA**.



**Il faut impérativement attribuer un TS-ID différents par Transpondeur (donc par multiplex de sortie)**

**Pour les autres programmes satellites traités par la station nous recommandons d'utiliser des TS-ID à partir du N°100...**



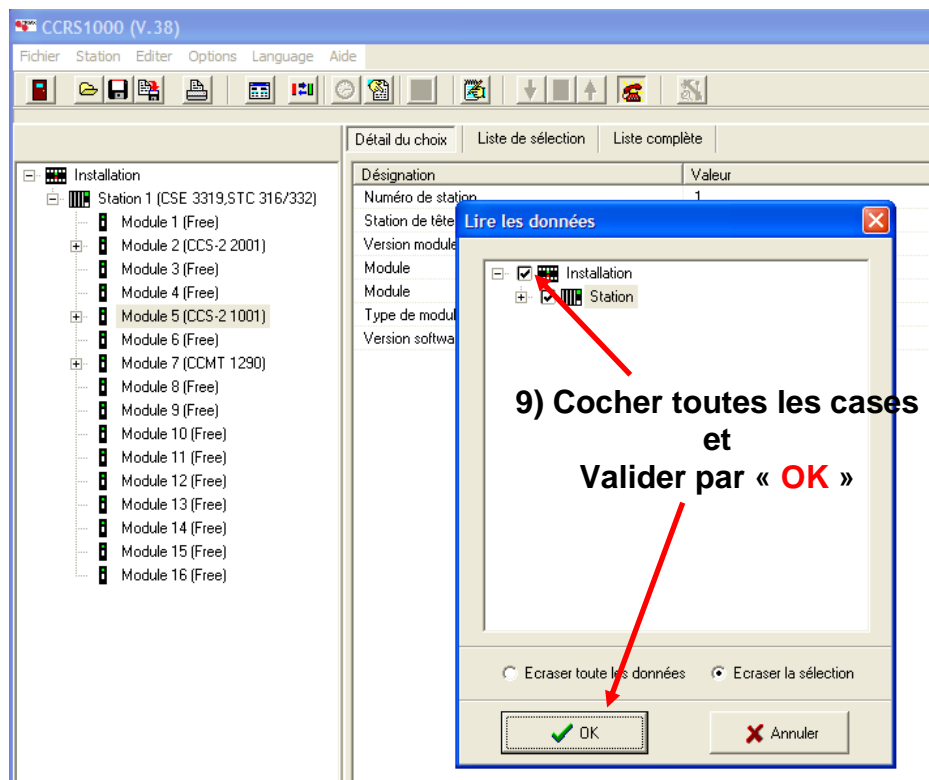
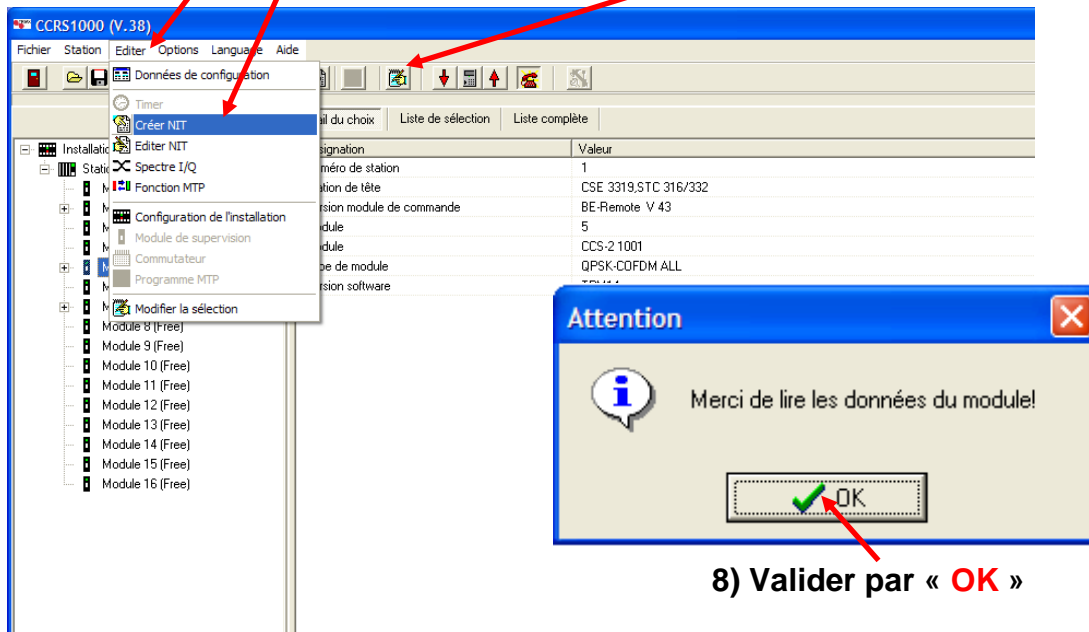
# Table NIT

## Classement LCN des programmes



7) Lancer l'Édition de la table NIT :

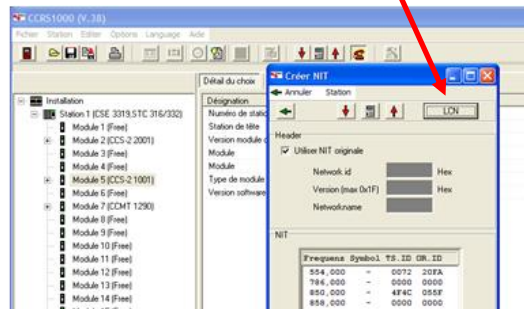
Dans l'onglet « **Editer** », sélectionnez « **créer NIT** » ou cliquer directement sur cet onglet



# Table NIT Classement LCN des programmes



13) Cliquer sur « LCN » pour accéder à la liste des programmes disponibles



14) La liste des programmes s'affiche

Surligner un programme et renseigner les champs selon sa nature (SD ou HD). Le respect de l'ordre des chaînes établi par le CSA est impératif pour les programmes TNT. Attention un programme diffusé en SD et en HD sera numéroté 2 fois.

Exemple : **TF1** (reconnu dans le Service-Name) pour **TF1 SD en position 1** dans le **champ LCN** et **51** dans le **champ LCN HD**. Dans le cas où l'on aurait **TF1 HD** (reconnu dans le Service-Name), il faudrait mettre **1** dans le **champ LCN HD** et **51** dans le **champ LCN**

LCN	LCN HD	SF/SF HD	Station	Box	Line	TS/DN-HD	SID [Hex]	Type	Service-Name
1	51	on/on	1	3	A	0067/20FA	012D	TV SD	TF1
2	52	on/on	1	1	A	0065/20FA	0101	TV SD	France 2
3	-	on/on	1	2	A	0066/20FA	1004	TV SD	France 3 Caen
4	-	on/on	1	2	A	0066/20FA	0130	TV SD	CANAL +
5	-	on/on	1	1	A	0065/20FA	0104	TV SD	France 5
6	56	on/on	1	2	A	0066/20FA	0132	TV SD	M6
7	57	on/on	1	3	A	0067/20FA	013F	TV SD	ARTE
8	-	on/on	1	2	A	0066/20FA	0134	TV SD	Direct 8
9	-	on/on	1	2	A	0066/20FA	0135	TV SD	W9
10	-	on/on	1	3	A	0067/20FA	0136	TV SD	TMC
11	-	on/on	1	2	A	00	00		
12	-	on/on	1	3	A	00	00		
13	-	on/on	1	1	A	00	00		
14	-	on/on	1	2	A	00	00		
15	-	on/on	1	3	A	00	00		
16	-	on/on	1	2	A	00	00		
17	-	on/on	1	3	A	00	00		
18	-	on/on	1	3	A	00	00		
19	-	on/on	1	1	A	00	00		
20	-	on/on	1	3	A	00	00		
21	-	on/on	1	3	A	00	00		
22	-	on/on	1	1	A	0065/20FA	0139	TV SD	NWU PARIS
23	-	on/on	1	1	A	0065/20FA	0198	TV SD	TVS MONT BLANC
24	-	on/on	1	1	A	0065/20FA	0197	TV SD	KTO
25	-	on/on	1	1	A	0065/20FA	0195	TV SD	Normandie TV

**Champ LCN SD** (points to LCN column)

**Champ LCN HD** (points to LCN HD column)

**Cocher « Private data specifier description »** (points to the checkbox in the configuration panel)

**Ne pas oublier de sélectionner « 00000028 » pour le réseau France** (points to the dropdown menu in the configuration panel)

**WARNING: Creating the NIT directly at the control unit will delete all LCN-assignments!!**

15) Une fois toutes les chaînes numérotés cliquer sur cette icône

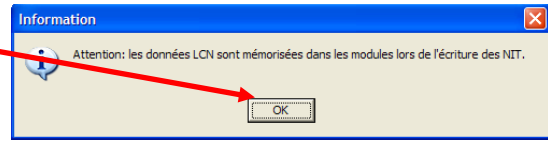


# Table NIT

## Classement LCN des programmes



16) Une nouvelle fenêtre s'ouvre, valider par « **ok** »



17) Vous arrivez sur cette fenêtre :

Décocher « **Utiliser NIT originale** »

Renseigner les champs

Indicatif du réseau TNT France

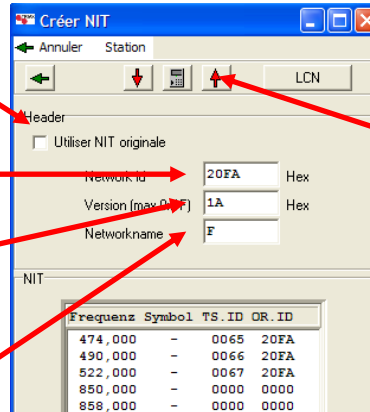
Afficher « **20FA** »

Version de la table NIT

Afficher « **1A** »

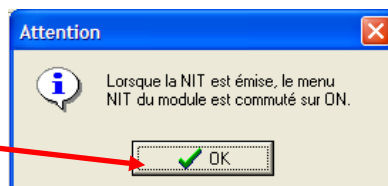
Nom du réseau

Afficher « **F** » => France ou votre nom de réseau personnalisé

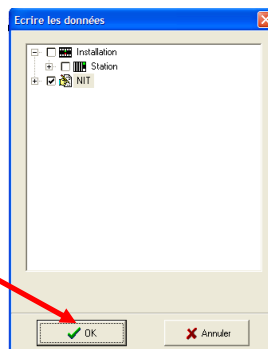


18) Une fois tous les champs remplis, cliquer sur cette icône, afin d'enregistrer les informations dans les modules.

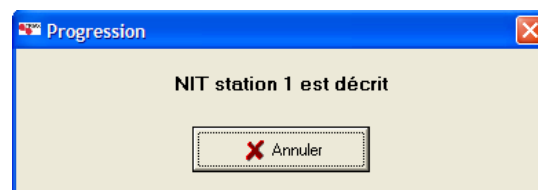
19) Une nouvelle fenêtre s'ouvre cliquer sur « **OK** »



20) Une nouvelle fenêtre s'ouvre cliquer sur « **OK** »



Une dernière fenêtre s'ouvre vous précisant que les données sont bien transmises.



**La configuration de la table NIT est terminée !**

